

# KÓKKOS 1

• 코코스는 '한양의 믿음의미' · 발행인 최장권 · 편집주간 이강동 ·

✧ 한국성서대학교 KOREAN BIBLE UNIVERSITY

• 01757 서울 노원구 동일로 214길 32 • TEL. 02-950-5401 • www.kbbe.ac.kr •



JAN 2026

VOL. 285

▲ 우리 대학교 시설팀에서 캠퍼스의 안전과 환경, 질서를 든든히 지켜주고 있는 6명의 멤버들. 따끔한 책임감으로 맡은 업무를 끝까지 완수하는 이들의 노고 덕분에 '작고 아름답고 강한 대학 한국성서대학교!'가 빛을 발하고 있다. (왼쪽부터 임중철 직원 이상일 과장, 박태용 팀장, 정순애 직원, 강신애 직원, 조성찬 직원)



## 신년사



최정권 총장

2026년 새해가 밝았습니다.

먼저, 우리 대학의 소중한 열매인 여러분과 여러분의 가정에 언제나 우리 삶을 복된 길로 인도해 주시는 하나님의 선하신 은혜가 충만한 한 해가 되시기를 축원합니다.

연말에 첫 번째 기착지인 시애틀 공항에서 다음 기착지를 가기 위해 공항 통로를 지나가다 들린 카페 탁자 위에 놓여있는 간들을 보면서 순간 “작고 아름답고 강한 대학 한국성서대학 파이팅!”을 외치고 싶은 충동이 들었습니다. 그것도 영어로 SMALL BEAUTIFUL STRONG: KBU FIGHTING! 을... 아마도 뇌의 한 부분이 제가 미국에 왔다는 사실과 영어를 사용해야 한다는 긴장감이 있었던 것 같습니다.

몸은 떠나 있으나 마음은 학교에 머물러 있는 이런 저를 독일 철학자 한병철은 디지털 기기의 대표적 현상이라고 합니다. 그는 디지털 기기가 노동 자체에 이동성을 부여하고 사람들에게 일터를 몸에 지고 다니도록 만들었다고 합니다. 그래서 이런 이동식 노동수용소를 지고 다니는 사람들은 더 이상 일에서 벗어나지 못한다고 했습니다.

매일 올라오는 전자 결재의 온기 없는 서류와 시간의 공백을 채우려는 듯 어린 몸으로 겪은 이야기를 전해주는 손자들의 따뜻한 입술 사이에서 묘한 행복감을 느끼

고 있습니다.

생각해 보면 어린 시절 다섯 아들의 교육과 삶을 남편의 적은 월급에 의지해 생존에 찌들었던 엄마의 입술에서 가끔 들은 희망의 메시지가 어린 가슴을 훈훈하게 했던 기억이 있습니다. 살기 힘들고 미래가 불확실한 시기일수록 희망은 그 얼굴을 환하게 밝히고 우리에게 다가오는 법입니다.

올 한 해도 쉽지 않을 겁니다. 대학을 둘러싸고 있는 현실이나 작은 것은 보이지 않고 보이지 않는 것은 무시하는 교육당국의 정책도 다 우리가 넘어가야 할 산들입니다. 그러나 우리는 소망이 있습니다. 연말에 숫자로 보여주신 입시와 취업률의 성장과 기부금을 비롯한 한 해 보여주신 모든 은혜가 우리에게 있습니다.

임기의 반환점을 돌고 있는 총장은 처음 시작했던 초심처럼 하나님을 바라볼 겁니다. 다가오는 시간 속에서 행위가 아닌 바라봄으로 그분을 의지할 겁니다. 바라봄 속에서 여유가 생기고 마음은 축제가 되고 감사가 되는 한 해가 되기를 기도하고 있습니다. 작고 아름답고 강한 대학의 식구들과 사랑하는 학생들이 이방 애굽의 고센 땅에 주신 안식과 축제를 이 대학에서 경험하기를 소망합니다.

올해는 지난해 보다...



# 한국성서대 취업률 70% 서울 4위 수도권 7위

## 전국 대졸 취업률 하락세 속 선전 성서학과 65.4%로 전년 대비 2배로 경증

한국성서대학교가 2024년 취업률 70.0%를 기록하며 서울시 소재 38개 4년제 일반대(이하 일반)대학 중 4위, 수도권 71개 일반대학 중 7위에 올랐다. 서울 소재 일반대학의 평균은 65.6%로, 우리 대학은 이보다 4.4%나 높았다. 수도권 일반대학의 평균은 이보다 낮은 65.4%이다. 우리 대학은 지난해 67.4%에서 2.6% 상승, 반등의 시발점을 이루었다.

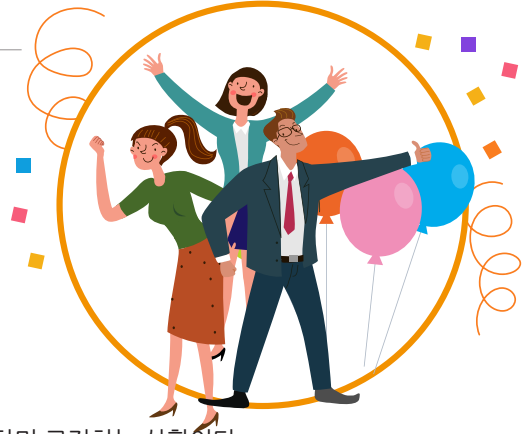
교육부와 한국교육개발원이 지난 12월 31일, '2024년 고등교육기관 졸업자 취업통계'를 발표하였는데 2024년 전국 일반대학 졸업자의 평균 취업률은 약 62.8%로, 전년 대

비 하락하며 고전하는 상황이다.

학과별 취업률은 성서학과가 65.4%(전년도 33.1%), 사복 60.0%(70.0%), 영보 77.3%(93.5%), 컴소 63.6%(42.3%), 간호 78.9%(79.2%) 이다. 성서학과 65.4%는 전년도 대비 거의 두 배 가까운 32.1% 오른 높은 수치를 보여 올해 우리 대학 취업률 상승을 견인 하였다.

우리 대학 취업 대상자 238명 중 147명이 취업하였고 진학 21, 입대 4, 외국인 9명이다. 취업자 중 125명이 건강보험 가입자이고 프리랜서 20, 해외취업, 창사업자 각 1명이다.

미취업자는 63명, 우리 모두의 기도 제목이다.



[표1] 4년제 일반대학교 취업률 비교 순위

구 분	2024년 졸업자		2023년 졸업자		2022년 졸업자	
한국성서대학교 취업률	70.0%		67.4%		72.2%	
전국 평균 취업률(184개 대학) / 본교 순위	62.8%	25위	64.6%	61위	66.3%	31위
수도권 4년제 대학교(71개 대학교) / 본교 순위	65.4%	7위	67.6%	29위	69.5%	15위
서울 4년제 대학교(38개 대학교) / 본교 순위	65.6%	4위	67.9%	14위	69.6%	6위

[표2] 서울시 소재 4년제 일반대학교 취업률 상위 10개교

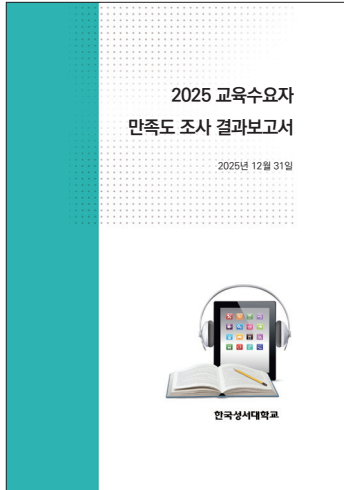
순위	학교명	취업률	졸업생 인원(명)
1	한국체육대학교	77.5%	596
2	서강대학교	73.1%	1,718
3	성균관대학교	71.3%	4,124
4	한국성서대학교	70.0%	238
5	고려대학교	69.9%	4,219
6	한양대학교	68.9%	3,391
7	송실대학교	67.7%	3,037
8	연세대학교	67.3%	4,204
9	서경대학교	67.2%	1,517
10	건국대학교	66.8%	3,472
10	중앙대학교	66.8%	5,199

[표3] 수도권 소재 4년제 일반대학교 취업률 상위 10개교

순위	학교명	지역	취업률	졸업생 인원(명)
1	한국체육대학교	서울	77.5%	596
2	서강대학교	서울	73.1%	1,718
3	차의과학대학교	경기	72.5%	543
4	성균관대학교	서울	71.3%	4,124
5	한세대학교	경기	71.0%	503
6	칼빈대학교	경기	70.4%	143
7	한국성서대학교	서울	70.0%	238
8	고려대학교	서울	69.9%	4,219
9	용인대학교	경기	69.8%	1,422
10	아주대학교	경기	69.3%	2,238

## 2025 ‘KBU 교육수요자 만족도’ 평년 수준

산업체 만족도 연속 하락  
시급히 해결할 과제



2025년의 대학 교육에 대한 재학생들의 종합만족도는 79.4점으로 전년도 82.5점에 비해 3.1점 감소한 것으로 나타났다. 재학생들의 종합만족도 구성 영역은 6개인데 그중 만족도가 가장 높은 영역은 전공교육 영역으로 86점이었고 가장 낮은 영역이 일립(신앙)교육으로 74.1점을 받았다.

평가감사실(실장 임지영 교수)이 12월 19일 발표한 ‘KBU 교육수요자 만족도 조사’에서는 교육수요자로 재학생 외에도 학부모, 졸업생, 산업체의 만족도도 함께 조사하였다. 학부모 종합 만족도는 84.9점으로 전년 (83.9점) 대비 1.0점 올랐고 졸업생은 76.7점으로 작년 76.2와 비슷한 수준을 보였다. 산업체의 경우 2025년 82.8점으로 2023년도 87.2과 2024년도 86.2점 등 연이은 하락세를 보이고 있다.

학부모 종합 만족도(84.9점)는 2021년 이래 한해도 거르지 않고 오름세를 보여 주었다. 학부모들은 교수진, 전공교육에 88.8점이라는 후한 점수를 주었고 장학금은 77.7점으로 섭섭함을 표시하였다. 졸업생 (종합만족도 76.7점)들은 조사 대상 4개 교육수요자 중 가장 낮은 평가를 하고 있다. 다만 평가 점수는 2021년 이후 조금씩 상승하는 추세이다. 졸업생들은 4개 영역별 만족도에서 ‘대학인재상의 실현’에 가장 높은 79.7점을 주었고 ‘대학만족도’에서 가장 낮은 72.3점을 주었다.

산업체의 평가는 교육수요자 그룹 중 우리 대학의 졸업생을 고용하는 그룹이라는 점과 유일한 외부 인사라는 점에서 항상 주목을 받고 있다. 이 그룹은 매년 우리 대학에 대해 가장 높은 만족도를 표시해 왔다. 2025년에도 종합 만족도 84.1점으로 교육수요자 그룹 중 가장 높은 점수를 나타냈으나 2023년도 87.2점을 정점으로 내림세를 보이고 있어 시급히 해결이 필요한 과제로 나타났다.

## 우리 대학, 2026년 「교육국제화역량 인증」 받는다

최육렬 본부장  
“기도에 응답하신 하나님께 감사”

우리 대학교가 2026년 교육국제화역량 인증을 받는다. 한국연구재단은 11일 우리 대학이 인증에 요구되는 모든 기본요건을 충족하여 선정을 추천한다고 통보해 왔다. 국제화역량인증은 학위과정과 어학연수 과정으로 분류하여 인증하는데 우리 대학은 이 두 부문 모두에서 우수한 평가를 받았다.

인증 기본 요건은 불법 체류율이 기준 이하 이어야 하며 학위과정은 △전략 및 선발 △유학생 관리 및 △성과 등 3개 항목, 11개 세부지표에서 기준점수 이상이어야 한다. 어학연수는 △전략 및 인프라 △어학연수생 지원관리 2개 항목, 8개 세부 지표에서 소정의 점수 이상을 획득하여야 한다.

최육렬 입학국제교류본부장은 “우리의 기도에 응답하신 하나님께 감사 드린다. 이번 인증이 우수 외국인 인재 확보로 땅끝까지 복음을 전하라는 주님의 명령을 수행할 큰 동력을 얻게 되었다”라고 밝혔다.

인증대학이 되면 외국인 유학생 비자 발급을 위한 심사 기준이 완화된다. 해외 한국유학박람회 참여 시 우대를 받거나 정부 초청 장학금(GKS) 대학 선정 때에도 추가 가점을 받을 수 있다. 이밖에 유학생의 취업 시간도 추가로 평일 5시간 허용, 주말 가능 등의 다양한 혜택이 부여된다.

인증은 2026년 3월부터 2031년 2월까지 4년간 유지되는데 매년 모니터링 과정을 거쳐 연장 여부가 결정된다.



중증 장애를 가진 윤장호(사복 4) 학우를 4년간 통학시키며 성서대학교와 함께한 어머니 박수진 님이 졸업을 앞두고 코코스에서 서신을 보내왔다. 그는 “다름이 없는 동등한 하나님의 인격체 안에 머문 4년”의 고마움을 잊지 않겠다고 했다.

## 정답 한국성서대학교를 떠나며...

윤장호 학우 어머니 박수진

12월, 이제 장호와 학교를 떠납니다. 4년 전 기억이 떠오릅니다. “장애 가진 내 아들이 대학 4년 생활을 잘 해낼 수 있을까?, 정말 할 수 있을까?” 고심 끝에 내린 결론은 “그래, 해보자! 내가 손과 다리가 되어주자!”였습니다.

첫날 교정은 매우 생소하였는데 학우님들이 휠체어의 장호를 자연스럽게 봐주는 게 큰 용기가 되었습니다. 아들이 ‘교수님’에 대해 말하는 것이 백뚛했고 동기, 선배와 어울리는 모습도 행복이었습니다.

돌아보니 수많은 학우와 교수님 그리고 학교 관계자들의 따뜻한 시선 안에 머문 4년이었습니다. 그 가운데에도 장애 학생 교육 동행인으로 섬겨 준 박강재 학우를 잊지 못합니다. 장호와 무거운 전동휠체어로 복음관 드나들 때 수동문이라서 출입에 어려움을 겪다가 자동문 교체를 후원해 준 마음!... 이후 3년간 장호의 손과 발이 되어준 박정우(성서3) 학우의 진정한 섬김도 크나큰 감동이었습니다. 장호와 다른 장애 학우들의 목소리에 늘 귀 기울이며 고치고 바꾸어준 학교 관계자분들. 여러 교직원 선생님의 따뜻한 미소와 인사, 수고한다며 밥 한 끼 같이 나누자던 깊은 마음...

성서대와 소중한 날이 더해져 장호의 사회복지 지식과 용기, 인격까지 성숙해지는 걸 보며 저는 흐뭇하였습니다. 교수님과 친구들의 열정과 관심이 삶 자체를 긍정적으로 보게 해 주었고 이는 아들에게도 큰 자산이 될 겁니다. 이번 10월 크리스천 체육대회 축구 경기장에서는 장호가 꿈꾸던 ‘스포츠 캐스터 역’을 소화해 냈습니다. 지켜보던 제 가슴은 울컥했습니다. 장호를 믿고 성원해 준 중학생회와 사회복지학과 학우님들께 감사드립니다.

우리나라에서 장애인으로 장애인 가족으로 생활한다는 게 매우 힘이 듭니다. 때론 장호와 섭섭함에 빠져본 적도 많았지요. 그렇지만 주변의 편견 앞에 우리 굴하지 않고 긍정의 마인드로 계속 달려갈 겁니다. 장애를 가진 학우분들도 희망을 잃지 말고 열린 마음으로 세상에 도전해 보기를 소망합니다.

4년을 지나고 보니 혹시 우리로 인해 불편했을 수도 있었을 겁니다. 성서대가 넉넉히 감사고 배려해 주었습니다. 함께한 여러 순간이 감사며 격려였는데 이제 추억으로 남네요. 다름이 없는 동등한 하나님의 인격체 안에 머문 4년. 따뜻한 웃음과 배려, 학우님들의 기도로 성숙해졌고 약한 자에게 사랑, 온기, 감사를 경험시켜 주었습니다.

잘 배우고 나갑니다. 잊지 않을 것입니다.

‘작고 아름답고 강한 대학 한국성서대학교!’ 모두 고맙습니다.



▲ 장애를 딛고 사회복지학과를 졸업하는 윤장호 학우

## 2026학년도 정시 입시 경쟁률 4.27:1

전년에 비해 1.29 상승  
영보 8.00:1로 가장 치열

2026학년도 정시 모집은 정원 내 62명 모집에 265명이 접수하면서 4.27:1의 경쟁률을 기록하였다. 이는 전년도 2.98:1(61명 모집, 147명 지원)보다 경쟁률은 1.29 상승하였고, 지원 인원은 118명이나 많은 수치이다.

학과별 경쟁은 영유아보육학과가 8.00:1로 전년도 3.71:1에 비해 두 배 이상 올라 가장 치열한 격전지가 됐다. 뒤이어 사복 7.43:1, AI융합학부 6.57:1, 간호 5.87:1과 성서 1.39:1 순으로 나타났다.

전기 편입학 원서 접수도 함께 마감되었는데 49명 모집에 133명이 지원, 경쟁률 2.71:1(전년도 1.92:1)을 기록하였다. 간호학과와 일반편입은 21.00:1, 학사 편입은 11.75:1로 보건 분야 강세를 보여주었다.

2026학년도 입시를 총괄해 온 신지수 입학관리팀장은 “학령인구 감소로 염려를 많이 하였는데 성서공동체가 합심으로 기도하고 협력해 준 덕분에 좋은 결과를 이뤄냈다”며 모두에게 감사를 전하였다. 지원자들은 1월 21(수)일 면접을 치르며 합격자는 1월 30일 홈페이지에 공지된다.

## 2025년 제5차 학교법인 이사회 교수 승진 재임용 등 의결

학교법인 한국복음주의학원 이사회가 12월 15일 오후 2시 밀알관 회의실에서 열렸다. 이사회에 앞서 강우정 이사장의 인도로 기도회를 갖고 대학 정체성의 확립을 위하여, 최정권 총장님, 교수님, 직원들을 위하여 등 5가지 제목을 가지고 기도하였다.

이사회는 교원 임용(안)을 총장 제청대로 의결하였다. 강규성 교수(성서) 등 18명이 재임용 되었고, 조현진 부교수(성서)가 교수로, 이소정(간호), 장현진(영보) 조교수가 부교수로 승진하였다. 이사회는 또 한국수력원자력(주)이 우리 대학의 포천 소재 임야 일부를 추가 매수하겠다는 요청을 원칙적으로 받아들이기로 하고 가격 등 조건을 검토하고 추진하기로 하였다.

다음 이사회는 2월 10일(화) 오후 2시 학위수여식 종료 후 열린다.

## 총동문회장 김동관 목사 선출



▲ 김동관 신임 총동문회장

지난 29일 밀알관 2층 회의실에서 개최된 총동문회 정기총회는 김동관(29회, 수원안디옥교회)목사를 총동문회 회장으로 선출하였다.

김동관 목사는 “우리 대학 설립자이신 일립 강태국 박사의 가르침과 그가 역설했던 우리의 사명을 잘 기억하고 있다. 설립자가 부여해 준 은혜의 짐으로 알고 동문들과 힘을 합쳐 하나님의 귀한 대학으로 거듭나도록 열과 성을 다하겠다”고 소감을 밝혔다.

총동문회는 이어 상임회장으로 김남웅 목사를 선출하였다.



## “꿈을 꾸며 전진하는 우리 대학이 되자”

최정권 총장  
교직원 연수회에서 강조



▲ 교직원 연수회에서 최정권 총장이 권면하고 있다.

2025학년도 제2차 교직원 연수회가 22일 갈멜관 305호에서 진행되었다.

최정권 총장은 “꿈은 과거의 기억이나 단순 소망을 넘어 현재형이다. 우리는 지난 73년간 생존의 DNA로 잘 헤쳐 왔는데 이제는 이를 넘어 새로운 꿈으로 나아가야 할 때이다. 이삭은 꿈을 가지고 아브라함이 팔던 우물을 다시 파며 근원이 회복돼 위기를 넘겼다(창 26장). 꿈을 꾸려면 낙심과 영적 침체에서 탈피해 격려와 소망을 불어넣어야 한다. 꿈은 프레임을 바꾸고 더 넓게, 깊이 고민하며 가치를 찾는 것이다. 새해에는 꿈을 꾸며 함께 도약해 나가는 우리 대학이 되자”고 권면하였다.

임지영 평가감사실장은 4주기 대학기관평가인증의 달라진 지표와 대응 방안을 소개하였다. 평가는 4개 영역과 영역당 6개의 평가 준거, 도합 24개의 준거로 구성된다고 말한 임 실장은 인증 정량 지표와 기준값을 상세히 비교하며 2027년 평가에 완벽히 대응해 가자고 말하였다.

김중완 행정본부장은 행정 보안과 청탁금지 및 적용 대상과 사례 등을 안내하였고, 김덕원 전산지원팀장이 정보 보안 인식 제고와 보안 의식 생활화를 강조했다. 교직원 연수 후 교수 및 직원회의가 각각 진행되었다.

## “하나님 안에서 지경과 자아를 확장해 가라”

2025년 학년말 종강예배  
최정권 총장 권면



▲ 종강예배에서 말씀 전하고 있는 박태수 교목실장

2025학년도 2학기 종강예배가 12일 로고스홀에서 진행되었다.

박태수 교목실장은 ‘두려워 하지 말라 내가 너와 함께 함이라’(사 41:10) 제목의 설교에서 “전능의 하나님께 자신의 미래를 전적으로 의뢰할 때 모든 두려움은 능히 이겨낼 수 있다. 삶의 위기가 닥쳐올 때, 이 말씀으로 굳세게 나아간다면 주님은 반드시 선한 길로 안전하게 인도해 주신다”고 전했다.

최정권 총장은 “예수님은 성경 안에서 진리를 구하고 멘토의 조언까지 경청했다. 하나님의 감정 안에서 사랑하고 교류하며 지경과 자아를 확장해 가는 은혜가 임하길” 권면하였다.

유준하 총학 회장이 2학기에 열심을 보여준 학우들을 위로하고 머무는 자리마다 주님의 평안과 심의 축복이 더하여지게 해 달라고 기도하였다.



## 총학생회장단 선거 재실시 선거규정 개정, 개강일부터 30일 이내

제 42대 총학생회 선거관리위원회는 총학생회 후보자 미등록으로 회장단 선거가 정상 시행되지 못하는 상황을 보완, 총학생회 선거시행세칙을 개정 공지하였다. 개정된 규정은 차기 학년도 1학기 개강일로부터 30일 이내(3월 중 예정)에 선거를 재실시 한다는 내용이다.

총학은 이번 개정으로 앞으로는 후보자 미등록과 같은 예외적 상황 발생 시 대응 절차를 좀 더 명확히 하였다.

## 우리회 회장에 신재윤 팀장 선출 총무 김창현, 회계 김희



▲ 우리회 회장 신재윤

직원들의 모임 우리회 차기 회장에 신재윤 대외협력팀장이 선출되었다. 총회는 12월 22일 브니엘홀에서 열렸다. 총무에는 김창현(교목실)목사, 회계는 김희(교학팀)계장이 선임되었다.

신 신임회장은 “직원들의 업무 사기를 높이는데 중점을 두고 우리에게 주어진 주의 소명을 성실히 완수해 갈 수 있도록 열과 성을 다하겠다”라고 밝혔다.

## (주) 제네시스 PE 2천만 원 후원

제네시스 PE(대표 이우재)가 발전기부금 2천만 원을 후원하였다. 이 대표는 이웃의 아픔에 귀 기울이며 섬김과 사랑을 키워가는 사회복지학과와 학교의 복음전도자 양육 사명이 잘 이루어질 곳에 사용되기를 희망하였다.

제네시스 PE는 금융과 환경 및 에너지 관련 분야를 대상으로 사모투자조합을 운영하고 있다. 지난해에도 2천만 원을 후원해 주었다.

## 충현교회, 이승찬 동문 각 1천만 원 후원

충현교회(한규삼 목사)와 이승찬(신대원 38회) 동문이 학교 운영에 사용해 달라며 각각 1천만씩을 기부해 주었다.

한규삼牧사는 이 물질이 세상에 하나님 나라를 전파해 갈 복음 전도자 양육에 잘 쓰이길 바란다고 밝혔다.

이승찬 동문은 학우들이 삶의 현장에서 주님의 가르침을 실천하며 비전에 속한 자로 거듭나길 소망하였다.

## 베델교회 730만 원 후원

미국 캘리포니아 주 오렌지 카운티 어바인에 있는 베델교회(김한요 목사)가 발전 기금 730만 원을 후원하였다. 김 목사는 “복음전도자로 거듭날 인재들의 학업과 식비에 사용해 달라”고 말했다.

베델교회는 설립 50년(1976년)을 맞는 교회이다.



조성찬 직원(시설관리팀)

13  
년  
전

박윤경(성서 4)

13  
년  
전

## 하나님의 성전을 섬기는 마음으로

나는 성서학과 15학번으로 고(故) 강태국 박사님의 「나의 증언」을 읽으며 스스로 신앙과 삶의 방향성을 놓고 질문하였었다. 이 과정에 학교 교훈비에 적힌 이 말씀이 내 안에 자리 잡았다. “당 년에 거두려거든 곡초를 심고, 십 년에 거두려거든 나무를 심으라. 백 년에 거두려거든 사람을 심고, 영원히 거두려거든 복음을 심으라.”

시설팀에서 근로와 학업을 병행하게 됐다. 노동에서는 성실과 책임을, 공동체를 위해 자신을 내놓아야 하는 점이 쉽지 않았으나 내면에 섰던 의지가 조금씩 쌓여갔다. 되돌아보니 하나님께서 준비시킨 과정인 걸 확신하며 감사하다.

나에게 한국성서대학교는 공부와 예배, 교수님과 만남, 동기와 교제를 통해 신앙이 삶과 분리되지 않는 걸 배우게 하였다. 매주 수요일, 전도훈련에서 전도를, 밀알 훈련에서는 노동의 신성한 가치와 섬김을 몸으로 배우며 성숙해질 수 있었다. 그 과정들과 시간이 졸업 이후 삶에 습관으로 굳어져 전도와 노동의 가치를 실천하게 한 원천이 되어 주었다.

지난해 주님의 인도하심으로 시설관리팀 직원이 됐다. 배움의 공간이 섬김의 위치로 바뀌어 책임감과 수많은 섬김과 경건을 요구해 온다. 하나님의 성전과 같은 공간 안에서 맡은 역할을 충성스럽게 감당하는 것이 학교를 사랑하는 방식임을 확신한다. 결과보다 과정, 성과보다 꾸준함이 신뢰를 전한다는 사실을 체감하며 이러한 의지가 공동체 조적을 좀 더 건강하고 균형있게 세워간다고 믿는다. 그래서 나는 ‘말을 잘 듣는 직원’이 되고 싶다. 단순한 지시에 따르는 걸 넘어 정직과 성실을 원칙으로 팀과 선배들의 경험을 존중하면서 묵묵히 감당하고 섬겨가는 밀알인. 누군가 알아봐 주지 않더라도 과업을 겸손히 수행해 가는 나. 이것이 하나님을 향한 충성이라는 우직한 믿음으로 사명을 감당하고자 한다.

2026년 새해가 밝았다. 배운 가르침을 삶으로 되돌려 드린다는 의지와 하나님의 성전을 섬기는 마음으로 묵묵히 제 역할을 감당해 갈 것을 다짐한다.

## Infinity of space (공간의 무한성)

여러분은 ‘공간의 무한성’의 개념을 들어본 적이 있나요? 여기에는 공간이 유한한 범위를 넘어 무한하다는 의미가 담겨 있습니다. 이 개념은 저에게 4년의 학교생활 중에 명확히 다가왔는데 체감한 곳이 학교 옆 ‘당현천’입니다.

당현천은 저뿐 아니라 많은 이에게 사랑받는 곳입니다. 저는 공강이나, 여유 때마다 당현천을 자주 찾았고 다양한 사람, 풍경과 마주할 수 있었습니다. 열심히 걸으며 운동하거나 강아지를 데리고 나온 사람, 연인과 나란히 걷는 모습도 꽤 인상적이었습니다. 여러 상황 중에 2학년 여름, 우리 전도반이 보여준 찬양 버스킹 때를 아직도 잊지 못합니다.

교회 내에 합창으로는 무리가 없지만 야외의 대중 앞에서 찬양이라니? 주저했지만 은혜로 뭉친 우리 반원들은 감사와 열정을 화음에 실려 보냈습니다. 찬양이 퍼져나가고부터 당현천은 산책을 넘어 ‘예배의 자리’로 변화됐습니다. 트럭 타고 지나던 분은 창문 내리고 엄지를 올렸고, 산책하던 부부가 끝까지 귀를 기울여줬습니다. 벤치에서 들으며 박수와 미소로 화답해 준 분들, 성서대 학생이라며 고개 끄덕이던 중년의 권사님. 청년들의 찬양에 부러움 담긴 시선을 보며 우리는 더 고조 되기도 했습니다. 이 과정을 통해 공간의 무한성을 정립하고, 이후부터는 공간을 제한하지 않은 ‘무한한 가능성을 담은 공간’이라는 시각을 갖게 되었습니다. 물론 본질에 충실하면서 창의적인 확장 그 이상의 내용물을 어떻게 담느냐가 동반되어야 할 것입니다. 이처럼 단순 물리적인 확장에 머무르지 않고 어떻게 인식하고 활용하느냐에 따라 공간의 의미와 가치가 무한하다는 걸 깨닫게 해 주었습니다.

앞으로도 저는 주어진 공간 안에서 다시 펼쳐갈 새로운 의미를 발견하고 확장될 무한한 잠재력과 마주하고자 합니다. 여러분도 자신이 펼쳐 나갈 공간의 무한성을 찾아, 새롭게 확장하고 나아가 하나님과 동행하는 진리의 삶을 살아가길 진심으로 축복합니다. (창 1:28)

반세호의

목양칼럼



반세호 목사  
(성서대학교교회 담임)

## 왜 요한은 갈릴리를 ‘디베라 바닷가’라 불렀을까?

갈릴리 바다는 여러 이름이 있습니다. 갈릴리, 게네사렛, 그리고 디베라, 그중 ‘디베라’는 로마 황제 티베리우스를 기념해 지은 도시 이름에서 나온 말입니다. 다시 말해, 디베라 바닷가는 로마 제국 이름이 새겨진 갈릴리입니다. 하나님 나라의 이야기 한복판에, 로마의 흔적이 그대로 남아 있는 것이지요.

“예수께서 디베라 바닷가에서 또 제자들에게 나나내셨으니…(요2:21:1) 요한은 왜 익숙한 갈릴리 명칭을 두고 굳이 디베라 바닷가’라 했을까요?

부활하신 예수를 만났던 제자들은 이미 파송을 받았습니다. “아버지께서 나를 보내신 것같이 나도 너희를 보내노라”(요20:21) 그런데 다음 장면에서 그들은 다시 ‘디베라 바닷가’에서 있습니다. 배 타고 그물을 손질하며 밤새 수고하지만 얻은 건 아무것도 없습니다.

요한이 갈릴리 대신 ‘디베라’를 쓴 이유를 이렇게 묵상하게 됩니다.

첫째, 부활의 주님은 ‘신령한 공간’이 아니라 로마의 이름이 찍힌 현실 속으로 찾아오신 분인 것입니다. 부흥회나 수련회에서는 주님이 잘 느껴지는데, 출근하는 월요일, 카드값과 학원비가 기다리는 우리 일상은 마치 ‘디베라 바닷가’처럼 세상의 이름으로 덮여 있습니다. 요한은 그 이름을 숨기지 않습니다. 부활의 주님은 그 ‘디베라’ 한가운데로 오신다는 걸 보이고 싶었던 게 아닐까요.

둘째, 제자들의 마음 상태를 그대로 드러내는 이름이기도 합니다. 예수님을 만났지만, 아직 사명자로 서기에는 마음이 복잡합니다. “다시 고기 잡으로 가야하나? 내가 제자로 계속 살아갈 수 있을까?” 부름과 현실 사이에서 갈등하는 그들의 자리가 바로 ‘디베라 바닷가’입니다. 믿음과 순종의 이름은 갈릴리이지만 여전히 그들을 짓누르는 현실 이름은 ‘디베라’인 것이지요.

그러나 결정적인 것은 이것입니다. 디베라 바닷가에 예수께서 또 나타나셨다는 사실입니다. 믿음이 흔들리고 그 사명에서 도망치듯 일상으로 내려간 제자들을 주님은 다시 찾아오십니다. 빈 그물을 채워 주시고, 숯불을 피우시고, 조반을 차려주시고, 마침내 베드로의 마음을 회복시킵니다.

우리에게도 그런 ‘디베라 바닷가’가 있습니다. 하나님 나라의 언어보다 세상 기준과 마음의 압박이 더 크게 들리는 자리. 그곳에서 우리의 빈 그물, 식어버린 마음, 흔들리는 사명을 다시 일으킬 분은 여전히 주님이십니다. 그 주님은 갈릴리, 아니…디베라 바닷가에서 다시 저와 여러분을 부르십니다.

## 임경미의 토닥토닥 시 138

### 벽 부수기 박희순

있잖아  
맘속에 벽이 있으면  
말도 하고 싶지 않고  
보고 싶지도 않고  
화만 나고  
답답해.

어떻게 벽을 없애느냐고?  
‘입장 바꿔 생각해 보기’란 약을  
마음에 풀풀 풀어서  
마시는 거야

그애 마음 알 것 같아

‘피식’ 웃음이 나온다  
그게 벽 부서지는 소리야.



<https://n.news.naver.com/mnews/article/144/0000209035>

‘벽을 부순다’라는 것은 참으로 험난하고 어려운 일이다. 더더군다나 상대방의 처지나 기분이 되어 그 상황을 바라보려는 역지사지(易地思之)는 자신을 객관화시키려는 적극적인 의지가 없으면 무용지물이 된다. 그런데, 여기 그 험난한 역지사지(易地思之)를 쉽게 해결해 주는 방법이 있다.

첫째, ‘입장 바꿔 생각해 보기’라는 약 구하기, 둘째, ‘입장 바꿔 생각해 보기’라는 약을 마음에 풀풀 풀기, 셋째, 마음에 풀풀 풀린 ‘입장 바꿔 생각해 보기’라는 약을 마시기. 넷째, 그 약을 마신 후 ‘피식’ 웃음이 나오는지 확인하기

자, 이제부터 ‘부쇠야 할 벽’이 있다면, ‘입장 바꿔 생각해 보기’ 약을 구하여, 처방전 대로 복용해 보자. 올 한해는 복통 없이 ‘피식’ ‘피식’ 웃는 일만 있게 될 것이다.



## 친구들

최정권 | 202512



제 친구들입니다.  
연말 모임에서 찍은 사진을 보면서  
친구가 뭔가를 생각했습니다.

친구는  
연결된 이들이 아니라  
관계를 맺은 이들입니다.

친구는  
스쳐 지나간 이들이 아니라  
머물면서 서로를 보는 이들입니다.

친구는  
소통하려고 노력하지 않고  
그냥 서로 바라보고 있는 이들입니다.

친구는  
말하지 않아도 알 수 있는  
나의 타자이고 나의 목소리입니다.

친구는  
광우태근정권현승의 다른 문자로  
표현되는 내 이름입니다.



유아놀이교육 중심의 이음교육 홍보 영상



유아-놀이 중심 이음교육으로

대어린이집

## 이음교육 홍보 영상 촬영

1일, 서울특별시교육청의 「어린이집 이음교육 홍보 영상」 촬영을 어린이집에서 진행하였다.

이번 기획은 어린이집 이음교육의 우수 사례를 공유하면서 어린이집과 초등학교 간 연계 교육의 중요성을 알리기 위해 이루어졌다.

홍보 영상은 서울특별시교육청 유튜브 등을 통해 어린이집 이음교육 운영 홍보 및 교원 연수 자료로 활용된다. 이음교육의 현장 사례 공유로 우리 어린이집은 물론 한국성서대학교의 대외 홍보에도 긍정적으로 작용할 것으로 보인다. [은혜반 교사 이진]

한국성서대학교 지역사회임팩트 봉사에 참여한 교직원들



관개지역사회봉사팀

## 밀반찬 배달

23일, 복지관은 크리스마스를 맞아 한국성서대학교 지역사회임팩트센터(센터장 장인순)의 주관으로 밀반찬 배달 봉사를 진행하였다. 20명의 교직원은 복지관이 준비한 밀반찬을 지역 내 어르신 78가정에 전달, 안부를 살폈고 별도로 준비한 롤케익도 함께 전하며 성탄절 이웃 사랑의 나눔을 실천하였다.

이 날 물품 전달을 넘어, 겨울철 어르신들의 식생활을 세심하게 살피는 의미 있는 시간이 됐다. 이번 활동이 대학과 지역 복지기관이 협력해 지역 내 돌봄을 실천한 사례로 돌봄과 나눔 문화 확산에 의미를 더하였다. [지역사회조직팀 이동재]

영유아들이 김장 체험을 하고 있다.



관개어린이집

## 김장 체험

10일, 김장 체험을 하였다. 김장 선생님께서 재료를 설명하고 어린이집 텃밭에서 본 대파와 배추, 무 등을 이야기하였고 빨간색은 매워 보인다고 표현했다. 김장에 참여한 유아들은 배춧잎에 빨간 김치소로 배추에 양념을 입혔고 “토닥토닥 빨간 이불을 덮어줘야지”라는 순수한 표현을 해주었다.

이후 맷돌과 절구 체험, 공주머니 던지기, 투호 등의 놀이와 이어달리기, 썰매 타기, 모래놀이까지 즐겼다. 다음 날 가족과 담근 김치를 먹고 너무 맛있었다며 감사 소감도 전해주었다. [백합반 강옥경 교사]

미취학부 아동들의 성탄 감사 축하 발표회.



성서대학교교회

## 미취학부 성탄 감사예배

21일 주일, 미취학부 아이들이 예수님 탄생을 함께 축하하는 성탄감사예배와 축하 발표회를 가졌다. 우리의 죄를 대속하시러 이 땅에 내려오신 예수님의 탄생을 함께 기뻐하고, 왕으로 오신 아기 예수님을 찬양하며 예배하는 복된 시간으로 꾸며졌다.

아이들은 순서에 따라 준비한 율동과 찬양을 예쁜 목소리에 담아 선보였는데 특유의 밝고 활기찬 표정 덕분에 탄생의 기쁨이 모두에게 가득 임하는 복된 시간이 되었다. [홍성진 목사]

아동들이 과일을 다듬으며 케익만들기를 하고 있다.



관개지역사회봉사팀

## 나만의 과일 케익 만들기

26일 성탄절과 연말을 맞이하여 30명의 아동이 참여해 '나만의 과일 케익 만들기' 활동을 진행하였다.

아동들이 직접 과일을 자르고 빵에 생크림을 발라가며 케익 만들기에 집중하는 시간을 가졌다. 저학년부터 고학년 아동까지 모두 개성이 있고 창의적인 케익을 만들며 서로 칭찬해 주는 멋진 모습도 보였다.

매년 성탄 케익을 만들 때 즐거웠고 과일을 써는 느낌이 좋았다는 소감을 말하며 연말 분위기를 함께 나누었다. [유아랑 센터장]



유아들이 로비에서 환우분들에게 위로의 노래를 부르고 있다.



상계백병원어린이집

## 희망의 멜로디 공연

22일, 맑은반과 푸른반은 상계백병원의 '희망의 멜로디' 공연에 참여하였다. 환우에게 음악으로 위로와 응원을 전하고자 준비한 무대이다.

맑은반은 '눈을 굴러서'와 '징글벨' 노래, 푸른반은 '그대 혼자 걷지 않을 거예요' 노래를 부르며 위로와 사랑의 마음을 전했다. 부모가 일하는 병원에서 환자를 위로하며 최선을 다하는 모습이 인상 깊었고 병원 곳곳에 순수한 노랫소리와 밝은 에너지가 퍼지며 웃음을 전했다.

짧은 시간이었지만 마음이 뭉클해지고 환자들에게 힘이 되어준 흐뭇한 공연의 날이 됐다. [푸른반 윤서희 교사]

노원구시설관리공단에서 27점의 장난감을 기부해주었다.



노원육아종합지원센터

## 노원구시설관리공단 장난감 기부

노원구육아종합지원센터가 운영하는 장난감도서관 놀이아띠에 노원구시설관리공단에서 15종 27점의 장난감을 기부받았다.

이번 기부는 지역사회 양육 가정의 경제적 부담을 완화하면서 영유아 교육 및 놀이환경 개선을 지원하여 관내 출산 장려 정책에도 기여하는 취지를 담고 있다.

내년에도 노원구시설관리공단과 센터의 협약을 통해 자원봉사, 기부 활동, 공동 사업 등 다양한 협력 관계를 확산시켜 나갈 예정이다.

[보육전문요원 이상희]

이음교육 실천 우수기관에 선정돼 교육감 표창을 수상하였다.



상계동어린이집

## 교육감 표창 수상

2일 이화여자대학교 ECC 영산극장에서 열린 유보통합 추진 성과 공유회에서 본 어린이집 교사가 교육감 표창을 수상하였다.

우리 어린이집은 2025년 어린이집·초등학교 이음교육 시범에 선정되면서 목적에 맞는 교육을 펼쳐왔다. 이음은 초등학교 생활 적응, 교육과정 연계, 가정·기관 협력 및 체험이 초등학교 전이 시 불안감 감소와 자신감을 향상시켜 줬다.

초등학교 입학을 앞둔 아이들이 변화하는 환경에 잘 적응하도록 도움을 제공, 그 성과를 인정받았다. [온누리반 교사 강혜진]

영유아들이 성탄절 관련 행사로 추억을 쌓고 있다.



늘사랑어린이집

## 따뜻한 크리스마스의 추억

영유아들은 크리스마스 행사에 앞서 성탄절에 관해 이야기하고 또한 한 해 동안 경험한 여러 활동과 추억을 회상하였다.

크리스마스 동요와 만들기 활동으로 성탄의 분위기를 경험하였고 본격 크리스마스 행사는 이틀간 진행되었다.

첫째 날은 '산타가 오셨네!'로 산타 할아버지를 만나 받고 싶은 선물을 전달받고, 감사의 마음을 표현해 보는 경험을 하였다. 둘째 날에는 '산타와 함께하는 발레극 「호두까기」 인형'을 관람하면서 예술적인 감수성을 키우고 성탄절 의미를 느껴보는 소중한 시간을 보냈다.

[신나는반 최호정 교사]

피해자들이 나무에 옷을 입히며 정서를 회복하였다.



월계유리동활성단

## 나무 옷 입히기

9일 가정폭력 피해자 자조 모임에서 '나무 옷 입히기' 행사를 진행했다.

이번 활동은 뜨개질을 통해 직접 제작한 나무 옷을 가로수에 입히며 정서적 안정과 회복을 경험하도록 돕는 프로그램이다. 참여자들은 뜨개질 과정에서 자연스럽게 감정을 표현하고, 이야기하며 지지와 공감을 나누었다.

나무에 따뜻한 옷을 입히는 활동이 스스로를 위로하고 돌보는 경험이 되었다고 소감을 말했다. [류현숙 상담사]



# 「성서대학돕기운동」기부현황

www.bible.ac.kr

KBU와 함께 꿈꾸는 복음의 내일, 성서대학돕기 운동이 복음을 심습니다!

- 기부기간 | 2025년 11월 21일부터 2025년 12월 20일까지 신규약정 및 기부해 주신 분들의 명단입니다.
- 국내기부 | 국민은행 835-01-0178-931 예금주 한국성서대학교 / 하나은행 123-910004-14705 예금주 한국복음주의학원
- 국외기부 | Mail Check : Payable to Korean Bible Funds \_ 646 Eliska Ct. Walnut Creek, CA 94598
- 접수처 | 01757 서울 노원구 동일로214길 32 \_ 한국성서대학교 대외협력실(복음관1층) \_ Tel. 02.950.5599, 5517 Fax. 070.4275.0161

## 100만원 이상 기부자 명단

KB노원종합금융센터	2000만원(운영)	김원태(법인이사)	190만원(운영)
(주)제네시스 PE	2000만원(운영, 장학, 사복)	안현수(재미동포)	172만원(운영)
충현교회	1000만원(운영)	길용희(법인이사)	130만원(운영)
송희경(산업자문교수)	1000만원(운영, AI)	성서대학교교회(반세호 목사)	100만원(운영)
베델교회	729만원(운영)	정취진(법인사무국)	100만원(운영)
김승례(한국성서대학원)	500만원(운영)		

## 약정자 명단

동문 및 가족		1구좌 이해정	10구좌 권정아	일 반
1구좌 강순성 김수정 김승훈 김재현	2구좌 송세희	동광교회	1구좌 유금례	
김현정 박정연 유영진 이창호	교직원 및 가족	1구좌 한미희	2구좌 김민기	
전아름 조민음 강해돈이		중앙성서교회	20구좌 류동원 박경혜	
2구좌 권오진 조소정	1구좌 권관희 김상일 박모서 장경순	2구좌 신영옥	30구좌 추영철	
3구좌 이성은 이현지	하희수	10구좌 중앙성서교회 바울선교회		
5구좌 생명의빛교회	2구좌 김봉재 민경은 장지순	퇴계원제일교회		
재학생 및 가족	10구좌 문무열	1구좌 유재란		
	부설기관			

## 기부자 명단

동문 및 가족					
5천원	김남혜	이두현 이미정 이민우 이민화	유미영 유익숙 윤광길 이기주	이가영 이동기 이미숙 이성란	
1만원	강나경 강민아 강순성 강신용	이병주 이복희 이상용 이상준	이나연 이마리 이상복 이선영	이수진 이연신 이정윤 이하람	
	강애숙 강경희 강주옥 고대운	이상진 이상필 이석호 이선정	이슬강 이아름 이예원 이우진	이혜정 임동화 임재혁 장연정	
	고재민 공승천 광미화 광원균	이수진 이신재 이영식 이용원	이유미 이유진 이은애 이의선	강영철 전계화 조윤경 지중배	
	구본길 구세경 구진경 권명순	이윤아 이윤주 이은광 이정숙	이재은 이중임 이창희 이현우	한승천 홍상기 홍장훈	
	권순길 권순웅 권솔기 권유철	이정익 이정훈 이 진 이진경	이혜영 임은희 임은희 임주영	2만원	강은덕 강현중 권윤주 김선옥
	권정인 권희조 금동옥 금필규	이철승 이학준 이혜릴 이현무	장유정 장재원 정나나 정복자	김선화 김성아 김승희 김정숙	
	김명화 김명희 김무열 김민정	이현섭 이현지 이혜란 이화연	정성민 정영용 정옥순 정 완	김지영 김지혜 김창환 김현정	
	김민용 김병렬 김선근 김선태	이환기 인지혜 임은성 임은진	정현빈 조성진 조소정 지다은	김형태 김효선 문순용 문혜진	
	김세현 김소영 김수연 김수정	장동명 장윤국 장은희 장익봉	최수지 최윤경 최윤준 최인경	박유순 박윤경 송동식 송세희	
	김순덕 김순화 김승훈 김승희	장익심 전명수 전명자 전미영	최호정 탁명화 하지혜 함미미	신동숙 안차남 여진옥 연성희	
	김예진 김유미 김은경 김은석	전상호 전아름 전아영 전한나	홍진옥 등대교회	오명이 유효진 이다원 이두훈	
	김은주 김은천 김은혜 김용환	정다연 정선도 정영교 정은희	3만원	이만호 이미영 이선경 이선미	
	김일준 김재현 김경희 김 진	정인철 정재연 정지현 정진영	고은영 권서영 권오규 권은지	이소희 이승진 이승찬 이우규	
	김진숙 김진경 김태용 김하은	정혜문 조민음 조소연 조송희	김윤정 민승철 박기혁 설보경	이은영 이채은 이혜란 장영순	
	김한나 김현정 김현진 김현철	조영희 조윤희 조유민 조은경	성인선 양연선 우종엽 윤문순	전옥순 전옥순 정인숙 조복임	
	김혜영 김화석 나선영 남범수	조차현 조현석 주민자 주성원	이길순 이다윤 이성은 이안나	조율미 최경애 최문정 최영숙	
	남성휘 노정현 노한나 도 만	주영덕 주진우 지영환 채종원	이주연 이현지 임연식 장영훈	최유승 최장호 함은애 허 정	
	류요한 류한나 문성령 문정혜	천난희 최규봉 최서희 최선경	전지혜 정솔기 조은경 차주엽	3만원	박보병 배정숙 전희문 최정규
	문홍철 박경수 박수진 박순임	최성자 최승주 최승진 최은석	탁현정 태지선 황영숙	한선희 황미숙	
	박아론 박윤복 박재숙 박재신	최인호 최종운 최진희 최현정	좋은교회	5만원	권오길 김남숙 김희선 박선희
	박중주 박지영 박창민 박태익	탁국현 탁윤석 하수현 하 진	4만원	박주은 배정환 신은진 이수경	박인규 성정자 손미연 송희경
	박향식 박형택 박혜인 방지연	하진우 한경순 한상장 한혜우	전영희	5만원	안종현 윤수호 이재현 이혜영
	배은휘 배창경 배효순 백명희	허영숙 홍선호 홍성대 홍정심	5만원	강경옥 강성훈 김기숙 김진경	정주화 정대리
	백연옥 백연주 백해송 변지운	황승호 강해돈이 설에스터	남영란 남정부 남희경 박찬혁	서명주 송복순 신상춘 유양숙	
	서민경 서유미 서 용 서진희	황보혜영	서명주 송복순 신상춘 유양숙	이기훈 이부호 이우나 이지는	10만원
	서 현 서희영 손명배 손영화	손잡는교회 열매맺는교회	최경환	최경환	500만원
	손윤숙 손진규 송민규 송바울	1만5천원	가락교회 생명의빛교회	가락교회 생명의빛교회	김승례
	송향숙 송현미 신경자 신대민	2만원	6만원	서성숙 정동주 최소린	교직원 및 가족
	신미선 신연경 신영옥 신은혜		10만원	김선옥 김장교 김중숙 김진만	1만원
	신지은 심두환 심인자 심희남			백승우 서광진 서수경 신치선	강신애 광한나 광관희 김미영
	안현정 양은숙 양주향 양혜영			이병철 이상원	김상일 김선준 김세미 김세진
	엄미자 엄보라 연현숙 오세천			이례창학 합평대동교회	김애란 김중현 김지효 김춘하
	오찬미 오재엽 오현호 오아름			이례창학 합평대동교회	김형중 류은미 박남일 박덕자
	우현아 원윤희 유미정 유수정			유선미	박영우 박모서 박인혁 박주영
	유영진 유주홍 윤영원 윤정숙			20만원	반우형 서광철 서한나 신 군
	윤지준 윤현중 이광삼 이근중			22만원	양승원 유성준 유연자 장경순
				성낙표	전귀선 정옥환 정현아 조성찬
				재학생 및 가족	신달래 허운민
				1만원	2만원
				김민서 김혜미 나예린 박한을	강민경 강승현 고진주 권민주
				백인애 송지민 심희정 양은성	김남준 김봉재 김세원 김강호
					문건희 문지예 민경은 박예진

## 기부자 명단

반종원 배민정 안 호 오철송 유성현 이은혜 이지민 임수아 장길정 장지순 정순애 정지용 조철남 최난영 한상만 한정숙 3만원 고윤정 권오섭 김창현 방진희 양희정 유수연 이철희 추연진 하희수	9천원 박지숙 오경모 정종송 탁경미 1만원 강경혜 오경원 이가는 이대영 이대한 이지수 이진호 1만8천원 고경숙 고미숙 권은정 김문정 김상은 김성은 김애숙 김일선B 김지윤 김희현 민영빈 박상희 박영신 박인숙 박주형 박태수 서영우 서 훈 석경순 송형기 안봉숙 용정자 윤재필 이경미 이관영 이무현 이소정 이영희 이정숙 이정자 이종욱 이주현 장기영 장은정 장진희 장갑숙 정나영 조병하 최영태 최인숙 한성실 한순애 허진순 황서린 황시온	1만원 유병우 2만원 정우진 3만원 주향교회 중양원서교회 1만원 김세현 김순애 김영미 김용술 김의자 김정희 김춘배 박혜원 이상규 이수연 이태학 최영란 한진경 2만원 고세정 신영옥 안승수 강영애.신한성 이준구.안춘자 권순호 김덕규 3만원 오근수 4만원 이경식 이우근 한금례 5만원 중양성서교회 원로·은퇴장로회 10만원 김용철 김윤규 송인숙 한상욱 현희철 중양성서교회 바울선교회 12만원 황인돈 김순자 15만원 이해선 퇴계원제일교회 1만원 유재란 10만원 퇴계원제일교회 평화교회 1만원 안종민 안지선 중앙교회 1만원 윤은정 함평대동교회 1만원 김희경 화도드림교회 1만원 권순실 5만원 화도드림교회 효성교회 1만원 김소아 진경숙 진은숙 3만원 진효숙 일 반 1만원 구필례 권숙영 권창석 김영호 김미라 김범설 김삼례 김양권 김유벽 김인호 김천수 김혜란 문해영 박미숙 박영미 박영희 박혜신 안애숙 오미라 오미선 오현숙 유금례 유화실 윤수현 윤준영 이관현 이사람 이성영 이우윤 이원주 이유진 이현수 임숙자 정해숙 조동빈 조목장 조연상 조여원 조은혜 진윤승 최경숙 최범식 최은실 한국인재인증센터 2만원 강명옥 강상래 권소영 김미금 김옥석 김동석 김성래 김윤숙 박기숙 박명숙 박수명 박재균 서경숙 서병준 서성원 안은숙 이일신 이재한 이태일 임홍직 장단희 경주아 정 진 조혜령 최국열 최지연 한동훈 허정안 홍춘호 황영수 행복나교회 3만원 장문석 4만원 정형채	5만원 석지현 엄정호 이천화 주은자 10만원 김옥례 서미혜 안순복 우남용 14만2천원 무 명 20만원 류동원 박경혜 40만원 박순정 172만원 안현수 1000만원 충현교회 단체 및 기관 1만원 김포예수사랑교회 /꾸꾸는교회 /늘푸른교회/맘키즈푸드 /목양교회/무진인터내셔널 /주님손교회/행복한교회 2만원 (주)삼삼전기관리공사 /(주)에이스외식산업 /동신자원/열방교회 3만원 우리교회 /의정부좋은나무교회 /주식회사 이수전기 4만원 플랜팅시즈 5만원 녹수교회/다드림교회 /미사목민교회/사랑샘교회 /에밀에드렐/천성교회 /행전교회 10만원 (주)바디나라 /(주)이레E&C이레디자인 /가성교회/구리중앙교회 /도봉성산교회/동산교회 /두암산업(주)/만나교회 /상록교회/성복중앙교회 /의정부제일교회 /전주서부중앙교회 /청명교회/평안교회(신병수) 12만원 도세기짱 20만원 전하석 /(주)소원기건/인천제2교회 30만원 한민제일교회 40만원 도서출판현문사 50만원 경성교회/동서환경(주) 729만원 베델교회 2000만원 KB노원종합금융센터 지역사회 1만원 김은지 김지은 김하예 유주연 이유리 이은정 임재택 2만원 윤종찬 진양희 3만원 문유나 오윤아 5만원 이지연 7만원 김선화 35만원 오동준 소계(20251121~20251220) 111,083,505 누계(20250301~20251220) 901,056,577
7만원 임환석 10만원 강정원 고미숙 권용준 김소희 김정숙 김현광 김현욱 김형미 문무열 박태용 배진형 신금주 안창선 안현미 오은주 원영희 이민규 이성아 이소정 이슬기 장인순 조현진 조혜경 최사랑 최영태 최육목 최은희 홍소윤 김정원(신) 김정원(영) 최지은 11만원 김종완 13만원 강규성 권경만 김덕현 김은호 15만원 김희수 안정선 한진호 20만원 김승욱 김주아 김창원 박 선 박태수 24만원 김웅기 25만원 이강동 임지영 35만원 최선희 50만원 강우정.강 진 100만원 정휘진 1000만원 송희경 2000만원 (주)제네시스 PE 부설기관 1만원 김효진 송유정 유희주 호한나 3만원 구세란 권희진 박미라 박천순 안미희 유정현 5만원 박연희 이인경 월계지역아동센터 6만원 변승이 장나혜 10만원 박빛나 장수진 조지선 15만원 권경자 김화영 지주나 20만원 김신덕 권선제일교회 1만원 이상규 동광교회 1만원 김복례 한미희 밀알교회 1만원 서효정 삼일성서교회 1만원 김초룡 오성균 정혜란 한금순 서문교회 1만원 강선애 윤인호 20만원 서문교회 성서대학교회	2만7천원 김희자 박영숙 선종인 3만6천원 김동석 김민자 김배열 김인자 김현미 김혜련 박 선 박선하 반해빈 반해성 심학식 오치숙 윤도진 장근문 현호민 4만5천원 김순연 박은경 박천수 유희창 5만4천원 김현석 반세호 송재철 이숙영 이정임 최선희 7만2천원 김유미 9만원 권경만 길용희 김원태 박세건 새싹한 이경신 이은실 임성일 전명진 최대만 최순남 최정권 한진호 13만5천원 김주아 36만원 무 명 100만원 성서대학교회 130만원 길용희 190만원 김원태 성서선교회 2만원 금춘성서교회 3만원 푸른동산교회 5만원 동두천성서성김교회 10만원 다빛교회/삼일성서교회 세빛교회 5만원 세빛교회 수원교회 1만원 강동형 홍성호 황병숙 2만원 김일섭 어린이양교회 1만원 김정희 2만원 한지화 3만원 임윤창 5만원 어린이양교회 7만원 이정선 일동성서교회 1만원 유현석 2만원 김의남 박문수 5만원 표길홍 장자교회 4만원 권경숙 5만원 장자교회 주향교회	1만원 퇴계원제일교회 10만원 퇴계원제일교회 평화교회 1만원 안종민 안지선 중앙교회 1만원 윤은정 함평대동교회 1만원 김희경 화도드림교회 1만원 권순실 5만원 화도드림교회 효성교회 1만원 김소아 진경숙 진은숙 3만원 진효숙 일 반 1만원 구필례 권숙영 권창석 김영호 김미라 김범설 김삼례 김양권 김유벽 김인호 김천수 김혜란 문해영 박미숙 박영미 박영희 박혜신 안애숙 오미라 오미선 오현숙 유금례 유화실 윤수현 윤준영 이관현 이사람 이성영 이우윤 이원주 이유진 이현수 임숙자 정해숙 조동빈 조목장 조연상 조여원 조은혜 진윤승 최경숙 최범식 최은실 한국인재인증센터 2만원 강명옥 강상래 권소영 김미금 김옥석 김동석 김성래 김윤숙 박기숙 박명숙 박수명 박재균 서경숙 서병준 서성원 안은숙 이일신 이재한 이태일 임홍직 장단희 경주아 정 진 조혜령 최국열 최지연 한동훈 허정안 홍춘호 황영수 행복나교회 3만원 장문석 4만원 정형채	5만원 석지현 엄정호 이천화 주은자 10만원 김옥례 서미혜 안순복 우남용 14만2천원 무 명 20만원 류동원 박경혜 40만원 박순정 172만원 안현수 1000만원 충현교회 단체 및 기관 1만원 김포예수사랑교회 /꾸꾸는교회 /늘푸른교회/맘키즈푸드 /목양교회/무진인터내셔널 /주님손교회/행복한교회 2만원 (주)삼삼전기관리공사 /(주)에이스외식산업 /동신자원/열방교회 3만원 우리교회 /의정부좋은나무교회 /주식회사 이수전기 4만원 플랜팅시즈 5만원 녹수교회/다드림교회 /미사목민교회/사랑샘교회 /에밀에드렐/천성교회 /행전교회 10만원 (주)바디나라 /(주)이레E&C이레디자인 /가성교회/구리중앙교회 /도봉성산교회/동산교회 /두암산업(주)/만나교회 /상록교회/성복중앙교회 /의정부제일교회 /전주서부중앙교회 /청명교회/평안교회(신병수) 12만원 도세기짱 20만원 전하석 /(주)소원기건/인천제2교회 30만원 한민제일교회 40만원 도서출판현문사 50만원 경성교회/동서환경(주) 729만원 베델교회 2000만원 KB노원종합금융센터 지역사회 1만원 김은지 김지은 김하예 유주연 이유리 이은정 임재택 2만원 윤종찬 진양희 3만원 문유나 오윤아 5만원 이지연 7만원 김선화 35만원 오동준 소계(20251121~20251220) 111,083,505 누계(20250301~20251220) 901,056,577

## 한국성서대학교 12월 『발전후원금』

## 일반(일시불) 후원자 (합계 87,089,005원)

제네시스 PE(이우재 대표) 20,000,000원 | KB노원종합금융센터 20,000,000원 | 이승찬(신대원 38회) 10,000,000원  
 송희경(산업자문 교수) 10,000,000원 | 충현교회(한구삼 목사) 10,000,000원 | 베델교회(김한요 목사) 7,298,688원  
 김승례(신대원) 5,000,000 | 안현수(재미동포) 1,720,317원 | 김원태(법인 이사) 1,900,000원 | 황미숙(재학생) 550,000원  
 경성교회(박종걸 목사) 500,000원 송천교회(윤여민 목사) 120,000원

## 약정 후원자 (42구좌, 연간 납입 예정액 5,040,000원)

5구좌 김남숙(학부모), 엄정호(일반), 이우근(법인 이사) | 2 구좌 박민영, 이대일(일반), 최창현(동문)  
 1구좌 김계순,김의자, 김용술, 김영미, 김순애 고세정,김효진, 김춘배, 박혜원, 안승수, 오근수, 이상규, 이수연, 이해영, 이해영, 한진경(중양성서교회)  
 김윤영, 박정연, 한정화, 홍상기(이상 재학생), 이정모(동문)

일시납 누계(2025.3.1~2025. 12.26) 333,287,240원 | 약정자 누계(2025.3.1.~2025.12.26) 411구좌 | 연간 납입 예정액 49,320,000원

## 2025년도 기부현황

지난 한 해동안 한국성서대학교 후원에 동참하여 주심에 감사드립니다.

2025년 1월 ~ 12월까지 기부자 명단									
성명	기부액	성명	기부액	성명	기부액	성명	기부액	성명	기부액
<b>동문 및 가족</b>		김세련	30,000	류희정	90,000	손명배	120,000	이다운	360,000
가학교회	600,000	김세현	120,000	리시스템니스트리	600,000	손영화	120,000	이두현	120,000
강경옥	600,000	김소영	90,000	맹현진	20,000	손윤숙	120,000	이레장학	7,500,000
강나경	110,000	김수연	120,000	문성령	120,000	손잡는교회	40,000	이마리	240,000
강민아	10,000	김수정	100,000	문수란	60,000	손진규	110,000	이미정	120,000
강성훈	100,000	김순녀	10,000	문정혜	120,000	송만호	200,000	이민우	120,000
강순성	120,000	김순덕	120,000	문홍철	120,000	송민규	110,000	이민화	120,000
강신용	110,000	김순화	120,000	미주동문	1,697,412	송바울	100,000	이병주	120,000
강애슬	120,000	김승훈	120,000	민승철	360,000	송복순	600,000	이병철	500,000
강옥경	110,000	김승희	120,000	민정은	50,000	송순덕	80,000	이복희	120,000
강은해	120,000	김연정	240,000	박경수	110,000	송인성	220,000	이부호	600,000
강재현	50,000	김영균	200,000	박광필	200,000	송향숙	120,000	이상복	240,000
강정민	90,000	김영래	240,000	박기혁	360,000	송현미	120,000	이상용	120,000
강정희	120,000	김영석	10,000	박문용	240,000	신경자	110,000	이상준	90,000
강주옥	120,000	김영태	240,000	박문홍	120,000	신기환	100,000	이상진	120,000
강춘자	30,000	김예겸	40,000	박민주	240,000	신대민	120,000	이상필	120,000
강해든이	60,000	김예진	120,000	박상수	140,000	신미선	110,000	이석호	120,000
고난홍	160,000	김요셉	40,000	박성주	220,000	신상춘	600,000	이신영	240,000
고대운	120,000	김용길	240,000	박성준	30,000	신성철	60,000	이선정	120,000
고성주	20,000	김원미	240,000	박수진	120,000	신연정	120,000	이성은	210,000
고성호	220,000	김유경	120,000	박수임	120,000	신영옥	120,000	이수경	30,000
고은영	330,000	김유미	120,000	박아론	70,000	신은진	480,000	이수진	120,000
고재민	40,000	김유현	90,000	박예찬	1,700,000	신은혜	120,000	이슬강	200,000
공승천	10,000	김윤정	360,000	박윤복	120,000	신정섭	240,000	이신재	120,000
곽미화	120,000	김은경	120,000	박인순	160,000	신지은	120,000	이아람	5,000
곽원국	110,000	김은석	120,000	박재송	240,000	신치선	1,200,000	이아름	60,000
곽지윤	240,000	김은선	120,000	박재숙	90,000	신혜영	10,000	이안나	360,000
구본길	120,000	김은주	120,000	박재신	120,000	신화영	240,000	이영식	120,000
구세경	120,000	김은천	120,000	박정연	140,000	심두한	120,000	이영애	60,000
구연민	240,000	김은하	240,000	박종우	120,000	심인자	120,000	이예람	180,000
구진경	120,000	김은혜	120,000	박주영	240,000	심화남	120,000	이예원	240,000
국소영	240,000	김은혜	80,000	박주은	480,000	안선례	240,000	이용원	120,000
권명순	120,000	김은환	120,000	박준호	80,000	안성민	40,000	이용철	110,000
권서영	360,000	김일준	120,000	박지영	120,000	안현정	120,000	이우진	180,000
권순길	120,000	김장교	1,200,000	박찬혁	600,000	양연선	300,000	이유나	250,000
권순웅	120,000	김재원	240,000	박창민	120,000	양연주	300,000	이유미	240,000
권솔기	120,000	김재임	330,000	박태익	40,000	양은숙	120,000	이유진	220,000
권오규	360,000	김재철	140,000	박향식	120,000	양주향	70,000	이윤성	210,000
권오진	20,000	김재한	70,000	박형택	120,000	양혜영	120,000	이윤아	120,000
권유철	120,000	김재현	120,000	박해숙	220,000	염미자	120,000	이윤주	120,000
권은지	360,000	김정복	240,000	박해인	120,000	염보라	30,000	이은광	120,000
권정인	120,000	김정희	120,000	반세호	300,000	염보영	110,000	이은애	240,000
권준	10,000	김종숙	1,200,000	반해빈	100,000	연현숙	90,000	이의선	240,000
권지연	40,000	김종완	2,000,000	반해성	100,000	열매없는교회	120,000	이재은	240,000
권희조	120,000	김종환	60,000	방지연	120,000	오세천	100,000	이재숙	120,000
금동옥	120,000	김종재	220,000	배은희	120,000	오은희	20,000	이정원	1,200,000
금필규	120,000	김지애	90,000	배정환	480,000	오찬미	110,000	이정익	120,000
기상혁	70,000	김지원	20,000	배창영	120,000	오채엽	120,000	이정훈	120,000
길득희	180,000	김진	120,000	배효순	110,000	오현주	20,000	이종근	70,000
김가람	20,000	김진경	600,000	백명희	120,000	오현호	90,000	이종민	240,000
김가영	120,000	김진만	1,200,000	백승우	1,900,000	용아름	120,000	이주연	360,000
김규리	220,000	김진숙	120,000	백연옥	120,000	우종엽	270,000	이지은	600,000
김기숙	600,000	김진영	120,000	백연주	120,000	우현아	120,000	이진	120,000
김남혜	40,000	김태웅	120,000	백해송	120,000	원윤희	120,000	이진경	120,000
김다솔	40,000	김하은	120,000	백향목	100,000	유미영	240,000	이채녀	30,000
김도훈	120,000	김한나	120,000	변지윤	120,000	유미정	120,000	이철승	120,000
김동관	10,200,000	김현정	100,000	생명의빛교회	600,000	유선미	1,320,000	이충희	240,000
김동완	60,000	김현진	120,000	서광진	1,200,000	유수정	120,000	이학준	90,000
김동원	240,000	김현철	40,000	서규원	40,000	유양숙	600,000	이해철	120,000
김두환	120,000	김혜영	110,000	서명주	600,000	유영진	120,000	이해성	70,000
김만성	80,000	김화석	120,000	서민경	30,000	유익숙	240,000	이현무	100,000
김명화	120,000	나선영	120,000	서성숙	360,000	유주홍	120,000	이현섭	120,000
김명희	120,000	남궁화	80,000	서수경	1,200,000	윤광길	220,000	이현옥	240,000
김무엘	120,000	남범수	120,000	서유미	120,000	윤문순	330,000	이현우	240,000
김미나	200,000	남성휘	120,000	서용	80,000	윤영원	120,000	이현지	120,000
김미숙	5,000	남영란	600,000	서정민	20,000	윤정숙	110,000	이현지	360,000
김민경	40,000	남정부	200,000	서지혜	30,000	윤지준	120,000	이혜란	120,000
김민정	110,000	남희경	600,000	서진희	120,000	윤현중	120,000	이혜영	180,000
김민지	20,000	노민지	180,000	서현	110,000	이광삼	120,000	이호우	1,000,000
김민음	120,000	노경현	120,000	서희영	120,000	이광석	120,000	이화연	120,000
김병렬	120,000	노한나	120,000	설보경	360,000	이권호	100,000	이환기	120,000
김복녀	240,000	도만	120,000	설예스더	120,000	이근중	80,000	이희숙	200,000
김선근	120,000	등대교회	240,000	성낙표	2,640,000	이기주	240,000	인성은	120,000
김선옥	1,100,000	류요한	120,000	성서말알성교회	2,550,000	이기훈	550,000	인지혜	120,000
김성태	90,000	류종주	100,000	성성	60,000	이길순	360,000	임삼일	120,000
김성애	90,000	류종열	240,000	성인선	360,000	이나연	240,000	임수경	320,000
김성훈	240,000	류한나	120,000	소경숙	240,000	이남희	30,000	임수경	80,000



## 2025년 1월 ~ 12월까지 기부자 명단

성명	기부액	성명	기부액	성명	기부액	성명	기부액	성명	기부액
임순복	1,000,000	최운경	110,000	박은정	300,000	허정	140,000	박태수	2,600,000
임면식	360,000	최윤석	100,000	박인규	500,000	홍상기	20,000	박태용	1,100,000
임은령	160,000	최운준	120,000	박한울	100,000	홍예지	5,000	반우형	125,000
임은성	120,000	최은희	180,000	박훈희	1,000,000	홍장훈	100,000	반종원	1,220,000
임은진	120,000	최인경	240,000	배정숙	360,000	황미숙	950,000	방진희	360,000
임은희	240,000	최인호	80,000	백순옥	40,000			배민정	245,000
임은희	220,000	최종운	120,000	백인애	90,000			배진형	1,200,000
임주영	240,000	최진희	120,000	성정자	300,000	교직원 및 가족		서광철	120,000
장동명	100,000	최현우	100,000	손미연	600,000	(주) 제네시스 PE	20,000,000	서한나	40,000
장영훈	360,000	최현정	120,000	송동식	240,000	강규성	1,800,000	송희경	10,000,000
장유정	240,000	최혜림	60,000	송세희	180,000	강민경	240,000	신근	60,000
장윤국	120,000	최해린	60,000	송의택	30,000	강승현	240,000	신금주	1,205,000
장은경	100,000	최호정	220,000	송지민	120,000	강신애	120,000	신재윤	485,000
장은희	30,000	탁국현	120,000	송희경	500,000	강우정, 강진	25,812,148	신지수	645,000
장익봉	120,000	탁명화	240,000	신동숙	240,000	강경원	1,200,000	안정선	1,800,000
장익심	120,000	탁윤석	120,000	신주현	40,000	고미숙	1,200,000	안창선	1,200,000
장재원	220,000	탁현정	360,000	심희정	70,000	고윤정	300,000	안현미	1,200,000
장효정	50,000	태지선	270,000	안중현	600,000	고진주	240,000	안호	240,000
장희남	50,000	하수현	120,000	안차남	120,000	곽한나	120,000	양단아	550,000
전명수	120,000	하지혜	160,000	양은성	120,000	구광면	600,000	양승원	120,000
전명자	120,000	하진	120,000	여진옥	180,000	권경덕	60,000	양희정	365,000
전미영	120,000	하진우	50,000	연성희	240,000	권관희	120,000	여진희	305,000
전상호	110,000	한경순	120,000	오명이	240,000	권민주	240,000	오에스터	14,223,153
전아름	120,000	한민수	100,000	오임택	1,500,000	권서후	140,000	오영돈, 강혜정	6,179,124
전아영	120,000	한상장	120,000	유효진	200,000	권순범	725,000	오윤선	5,000,000
전영희	240,000	한혜우	120,000	윤수호	500,000	권오섭	360,000	오은	1,200,000
전지혜	360,000	함미미	160,000	이경민	160,000	권용준	700,000	오철송	240,000
전한나	120,000	함평대동교회	600,000	이다원	110,000	김남준	240,000	요시다고조	90,000
정나나	160,000	햇살종합건설	1,000,000	이동기	120,000	김덕원	205,000	원영희	1,200,000
정다연	120,000	허영숙	120,000	이동훈	200,000	김덕현	1,715,000	유다운	95,000
정다운	10,000	허춘선	180,000	이만효	100,000	김미숙	400,000	유미나	605,000
정동주	720,000	홍선호	120,000	이미숙	120,000	김미영	120,000	유성준	100,000
정복자	220,000	홍성대	120,000	이미영	240,000	김병수	605,000	유성현	240,000
정선도	120,000	홍정심	120,000	이민영	500,000	김봉재	85,000	유수연	330,000
정성민	240,000	홍진옥	240,000	이선경	220,000	김상일	120,000	유연자	10,000
정슬기	360,000	홍해주	180,000	이선미	200,000	김선준	120,000	윤해진	435,000
정영교	120,000	황보혜영	120,000	이성란	110,000	김성경	200,000	이가영	30,000
정영용	240,000	황승호	70,000	이성령	70,000	김성호	600,000	이강동	3,025,000
정옥순	240,000	황영숙	360,000	이소희	100,000	김세미	120,000	이길형	700,000
정완	240,000	황예린	70,000	이수진	100,000	김세원	240,000	이민규	200,000
정은희	120,000	황인숙	160,000	이승진	240,000	김세진	120,000	이상일	605,000
정인철	120,000	황형록	20,000	이승찬	10,399,030	김소희	1,200,000	이상아	1,200,000
정재연	120,000			이연신	90,000	김송옥	3,600,000	이소연	5,000
정지현	110,000	재학생 및 가족		이용구	200,000	김애란	120,000	이소연	210,000
정진영	120,000	강성철	70,000	이은영	240,000	김영숙	400,000	이소정	1,200,000
정현빈	60,000	강은덕	200,000	이재현	600,000	김웅기	1,440,000	이슬기	1,200,000
정혜문	110,000	강현중	240,000	이정민	80,000	김원빈	600,000	이은영	30,000
정희영	20,000	곽은혜	140,000	이정윤	120,000	김유진	90,000	이은혜	120,000
조민음	80,000	권명희	20,000	이채은	120,000	김은호	1,800,000	이정은	20,000
조성진	160,000	권영진	200,000	이하람	100,000	김장호	240,000	이지민	160,000
조소연	120,000	권오길	450,000	이해란	200,000	김정숙	1,200,000	이창희	5,060,000
조소정	240,000	권윤주	240,000	이혜영	450,000	김정원 (신)	1,200,000	임수아	125,000
조승희	120,000	김남숙	200,000	이혜정	120,000	김정원 (영)	1,200,000	임지영	3,000,000
조신애	60,000	김도훈	10,000,000	임동화	120,000	김조자	2,000,000	임환석	705,000
조영희	120,000	김명자	500,000	임수연	3,000	김중현	120,000	장경순	120,000
조용희	120,000	김미숙	120,000	임재혁	20,000	김주아	1,500,000	장길정	240,000
조유민	100,000	김미옥	120,000	임정용	80,000	김중완	1,580,000	장성희	605,000
조은경	120,000	김민서	80,000	임종우	40,000	김지환	100,000	장인순	1,200,000
조은경	240,000	김선미	200,000	임현정	128,000	김지효	120,000	장정순	600,000
조은별	60,000	김선옥	240,000	장연정	120,000	김창원	3,600,000	장지순	240,000
조차현	120,000	김선화	80,000	장영순	240,000	김창현	360,000	장현진	1,500,000
조현석	80,000	김성아	120,000	장영철	70,000	김춘하	120,000	전귀선	100,000
좋은교회	330,000	김승례	11,980,000	장은정	1,040,000	김태규	500,000	전영호	120,000
주문진중앙교회	2,000,000	김승희	180,000	전계화	120,000	김현광	1,200,000	정순애	240,000
주민자	120,000	김윤영	20,000	전옥순	240,000	김현동	605,000	정옥환	60,000
주성현	120,000	김정숙	200,000	전옥순	200,000	김현옥	1,200,000	정은상	120,000
주영덕	120,000	김지영	220,000	전희문	360,000	김형미	1,200,000	정지용	375,000
주진우	120,000	김지혜	240,000	정인숙	240,000	김형중	120,000	정현아	120,000
지다은	120,000	김창환	240,000	정주화	610,000	김희	5,000	정휘진	12,005,000
지영환	120,000	김현정	220,000	정태리	350,000	김희수	1,800,000	조성찬	50,000
차나리	40,000	김형태	240,000	조복임	220,000	류은미	120,000	조철남	240,000
차주영	360,000	김혜미	20,000	조유라	20,000	문건희	120,000	조현진	1,200,000
채유신	50,000	김효선	160,000	조윤경	100,000	문무열	1,200,000	조해경	1,200,000
채종원	120,000	김희선	500,000	조율미	240,000	문지예	245,000	지수빈	20,000
천난희	120,000	나예린	120,000	주현진	20,000	민경은	245,000	진달래	110,000
최경환	600,000	류가환	30,000	지중배	120,000	박남일	120,000	차치우	520,000
최규봉	120,000	문순용	160,000	최경애	240,000	박덕자	120,000	최난영	240,000
최서희	120,000	문정원	30,000	최문정	180,000	박명우	120,000	최미영	50,000
최선경	120,000	문혜진	200,000	최영숙	240,000	박묘서	120,000	최사랑	1,205,000
최성자	120,000	박명규	120,000	최유승	200,000	박상민	600,000	최선희	4,300,000
최소린	360,000	박미영	60,000	최장호	180,000	박연지	2,400,000	최영태	1,500,000
최송희	450,000	박보병	360,000	최정규	360,000	박연선	80,000	최육열	1,205,000
최수지	240,000	박선희	350,000	한선희	340,000	박예진	180,000	최은희	1,200,000
최승주	110,000	박유순	200,000	한승천	80,000	박인혁	30,000	최정권	10,246,912
최승진	120,000	박윤경	130,000	한정화	20,000	박주양	120,000	최지은	1,325,000
최양서	150,000	박은영	40,000	함은애	220,000	박태복	5,000		

## 2025년 1월 ~ 12월까지 기부자 명단

성명	기부액	성명	기부액	성명	기부액	성명	기부액	성명	기부액	
추연진	330,000	윤무표	30,000	안종민	120,000	우남용	600,000	동서환경(주)	4,500,000	
하늘사랑	20,000	중앙성서교회	1,500,000	안지선	90,000	유금례	120,000	동신자원	180,000	
하희수	185,000	태광성서교회	60,000	종양교회	윤은정	120,000	유해연	60,000	두암산업(주)	1,200,000
한상만	240,000	푸른동산교회	360,000				유화실	120,000	만나교회	1,200,000
한영수	100,000	세빛교회	600,000	함평대동교회	김희경	120,000	윤세익	10,000,000	맘키즈푸드	120,000
한정숙	240,000						윤수현	80,000	목양교회	120,000
한진호	1,745,000	수원교회	120,000	화도드림교회	권순실	120,000	윤준영	90,000	무진안내서날	120,000
허윤민	110,000						이관현	120,000	미사목인교회	650,000
현우석	500,000	강동형	120,000	화도드림교회	600,000	이민우	10,000	바르고복원교회	200,000	
홍설자	2,000,000	김일섭	120,000					이사랑	100,000	베델교회
홍소운	1,000,000	반요셉	80,000	효성교회	김소아	40,000	이성희	40,000	베이직교회	100,000,000
부설기관		정유광	50,000				이성태	40,000	이우윤	120,000
		홍성호	120,000	이성희	80,000	이원주	120,000	사랑샘교회	600,000	
		황병숙	30,000	이우윤	120,000	이유진	120,000	사회복지대학원동문회	2,100,000	
		어린양교회	120,000	이원주	120,000	이은선	1,000,000	성복교회	1,200,000	
				김정희	120,000	이일신	240,000	서울광명교회	1,000,000	
김신덕	2,400,000	어린양교회	390,000	진은숙	20,000	신교기부금	8,050,000	성복중앙교회	1,200,000	
김화영	1,650,000	이정선	840,000	진효숙	170,000	이재한	220,000	성음문화재단	6,000,000	
김효진	120,000	임운창	360,000	홍성일	30,000	이천화	600,000	세이해암학술장학재단	1,000,000	
박미라	330,000	한지화	240,000	일반	강명옥	240,000	이태일	240,000	수영로교회	30,000,000
박빛나	1,200,000	일동성서교회	김의남				160,000	이현수	120,000	송리교회
박연희	600,000			김문수	240,000	구필재		120,000	임사라정	4,277,700
박제하	10,000	심미영	100,000				국미경		100,000	임숙자
박천순	360,000			왕순희	300,000	권소영		240,000		임홍직
변송이	360,000	유현석	80,000				권숙영		120,000	장단희
송유정	110,000			표길홍	450,000	권창석		120,000		장문석
안미희	360,000	장자교회	440,000				김미금		240,000	정말향
위소진	60,000			김동우	10,000	김옥석		240,000		정주아
유아람	600,000	김명호	120,000				김기수		80,000	정진
유정현	330,000			주향교회	360,000	김기수		240,000		정해숙
유희주	110,000	유병우	120,000				김미라		120,000	조동빈
이인경	600,000			정우진	240,000	김범설		110,000		조목장
장나혜	360,000	주향교회	360,000				김삼래		70,000	조은해
장수진	1,200,000			중앙성서교회	240,000	김상래		240,000		조연상
조지선	1,200,000	강영애.신한성	240,000				김양권		120,000	조여원
지주나	1,650,000			고세정	20,000	김옥재		1,000,000		조은자
차진	2,400,000	권순호	360,000				김윤숙		240,000	주혜령
차도영	600,000			김덕규	360,000	김은경		80,000		주은자
호한나	120,000	김세현	120,000				김인호		120,000	진명순
권선제일교회	이상규			김순애	20,000	김천수		120,000		진윤순
		동광교회	김복례				120,000		김영미	20,000
배운.김현진	한미희			120,000	김영미	20,000		최국열		
		밀알교회	서효정				120,000	김용자	500,000	최미희
삼일성서교회	김초롱			120,000	김용철	1,200,000				최범식
		오성근	120,000				김윤규	1,200,000	김은하	120,000
정혜란	120,000			김의자	20,000	김정희				
		한금순	120,000				박혜란	20,000	김춘배	20,000
서문교회	강선애			120,000	송인숙	1,200,000				
		윤인호	120,000				신영옥	240,000	박명숙	240,000
정찬수	30,000			안승수	20,000	박미숙				
		성서대학교	강경혜				120,000	이승하	110,000	박상준
김용희	4,500,000			오근수	380,000	박수명				
		김원태	1,900,000				이경식	600,000	박순정	4,700,000
변경선	20,000			이상규	20,000	박영미				
		성서대학교	146,284,340				이수병	1,000,000	박은영	35,000
오경원	120,000			이수연	10,000	박재균				
		이가은	120,000				이승하	110,000	박지성	80,000
이대영	120,000			이준구.안준자	240,000	박해숙				
		이대한	120,000				이태학	120,000	박혜신	20,000
이정철	50,000			이해영	10,000	서경숙				
		이지수	120,000				이혜선	1,800,000	서미혜	1,200,000
이진호	120,000			이혜선	1,800,000	서민석				
		임성일	10,000				중앙성서교회비울성교회	1,200,000	서병준	240,000
금촌성서교회	240,000			중앙성서교회원로	600,000	서부장로교회				
		다빛교회	1,200,000				은퇴장로회	600,000	서성원	240,000
동두천성서성김교회	600,000			최영란	120,000	석지현				
		삼일성서교회	1,300,000				한금례	600,000	송천교회	120,000
월계성서교회	350,000			한상욱	100,000	안순복				
		평화교회					한진경	10,000	안애숙	120,000
				현희철	1,200,000	안은숙				
							황인돈.김순자	1,540,000	안현수	1,720,317
				퇴계원제일교회	120,000	엄정호				
							유재란	120,000	오미라	120,000
				퇴계원제일교회	1,100,000	오미선				
									오은성	1,390,233
						오지혜				
									오현숙	120,000

# 한국성서대학교 대학원 (일반, 신학, 사복, 보육)

## 모집과정 및 지원자격

석사과정 학사학위 취득 및 취득예정자

## 주요 장학 제도

신학연구장학

가족장학

성적장학

목회자 배우자 장학

## 전형방법

서류 전형

필답고사

면접고사

# 신입생모집

2026.1.05(월)~1.16(금)